

や ま だ ん の
山 田 野

55

独立行政法人 北陸病院
国立病院機構

〒939-1893 富山県南砺市信末5963
TEL 0763-62-1340 FAX 0763-62-3460

新 任 の ご あ い さ つ



病院長
吉田 光宏

令和4年10月1日より、北陸病院の院長に就任いたしました。専門は、脳神経内科で2011年から当院で認知症疾患医療センターを運営しております。精神科、脳神経内科、内科がともに協力しながら、健全経営で職員が活き活きと働き、地域から頼りにされる病院であることを三本柱のヴィジョンとしています。

当院は、昭和19年の陸軍傷痍軍人療養所から始まり、戦後に厚生省に移管され国立療養所北陸荘となり結核医療に貢献、昭和44年には精神病棟（100床）、昭和51年に重症心身障がい者病棟、昭和55年に神経難病病棟、平成4年に老人性痴呆疾患治療病棟（現認知症病棟）、平成18年2月に医療観察法病棟（全国5番目）を開棟し現在に至る中で、認知症専門医であるとはいえ、今回初めて、精神科医でない医師が院長に就くことになり、その経緯について記したいと思います。

時を12年ほど遡る平成22年度、金沢大学神経内科学教室の医局長4年目の私は、当時の教授から他病院への就職許可をなんとか穏便な形で、頂くことができました。次の勤務先として、公立病院の副院長と当院の神経内科診療部長のポストが候補としてあり、当初、公立病院に行く準備をすすめておりました。しかし、当時の精神科教授から、北陸病院で精神科と神経内科の院長・副院長交替制という条件で北陸病院勤務できないかと提案があり、北陸病院長や東海北陸ブロック医療課長による当時の神経内科教授との長き交渉の末、教授の許可を得て私の北陸病院着任が認められたのでした。

赴任時のミッションは、NHO本部の管轄である統括診療部長のポストを得ること、臨床研究部正規化に向けて、これまで2桁だった臨床研究ポイントを3年以上継続して200ポイントを超えること、富山県認知症疾患医療センターの活動を発展させ、精神科と脳神経内科の院長交替制を実現させることでしたが、これらは、前・前々院長含む職員及び関係者の皆様のご尽力のおかげでコンプリートされました。

私の院長在任予定期間は、残り数年ですので、白骨の章の一節「朝には紅顔ありて 夕には白骨となる身なり」を心に留め、スピード感をもって駆け抜けたしたいと思います。まずは、ヴィジョンに基づいた病院運営に重点をおいて、広大な敷地（東京ドーム約4個分）を活かした療養環境を次の世代に受け継がれるように、整備して行くことをミッションとする所存です。

感情コントロール



副院長
橋本 隆紀

感情のコントロールは本当に難しい。人生は思い通りにいかないことが多くて悩みごとに事欠かないが、よくよく考えると、多くの場合で実際に苦痛をもたらしているのは、心の中に生じる恐怖、不安、怒り、悲しみなどの感情である。些細なことで妻と子供の連合軍から非難の集中砲火を浴びて情けないやら腹が立つやら「ああ今日の日曜日も台無しだ!」となってしまうが、やっぱり自分の受け止め方のような気がする。職場でも、忙しい時に限って期限付きの別の仕事を振られる。そうすると、それが出来るかどうかの不安に加え、不満や時には怒りが、心の中にムクムクと湧いてくる。でも、後で振り返ると大した仕事ではなく、自分の感情が不釣り合いに強かったことを反省する。このようなことの繰り返しである。一方、周りを見渡すと感情コントロールにとっても長けた人がいて感心する。自分とどう違うのだろうか。育ちか遺伝子か、頭の出来が違うのか。いずれにせよ前向きに生きがいを感しながら人生を送るに

は、外的なきっかけにより生じる負の感情をうまくコントロールする必要があると感じ、座禅を始めた。ところが、期待に反してまるで瞬間湯沸かし器のようにキレやすくなった…と感じた。いやそうではなくて、座禅では自分の心に生じる想念を自覚する練習をするので、心中の変化に敏感になったのかもしれない。ともあれ、精神科の疾患では、患者さんが強い負の感情にとらわれて、それが症状の悪化をもたらすことや、行動上の問題につながることもある。不安や怒りなどの負の感情は扁桃体という脳の奥深い部位の活動により生じる。一方、脳の前方にある前頭前野は、思考や行動計画などの知的機能を担っているが、扁桃体の活動の調節を介して感情のコントロールにも関与することが知られている。座禅やそれから派生したマインドフルネスのトレーニングによりこの領域が大きくなることが報告されている。やってみると30分くらいはすぐに過ぎてしまいが、家で何もせずに半眼で座っているのは難しい。「いい加減にして、そんな時間があったら何々してよね」とすぐに来る。もっと簡単に前頭前野の働きを強めて感情のコントロールを改善させる方法はないのだろうか。このようなことを考えながら当院に勤務を開始した4月1日の朝、すく早く出たのに道が混んでいた。「こんな朝早くから勘弁してくれ」とイライラしている自分に気が付いたが止まらない。汚い言葉を口にしながら車線を替えてつついアクセルを踏み込んでしまう。感情コントロールは難しい。

新 任 の ご あ い さ つ



看護部長
岡山 容美

ごあいさつ

はじめまして、このたび国立病院機構北陸病院の看護部長を拝命しました岡山容美と申します。前任地の金沢医療センターから北陸病院に赴任して来た初日は、東京ドーム4ヶ分の広さがある広大な敷地に驚きました。そして、正門から続く桜並木の桃色に色づいたつぼみ、うぐいすや雉の鳴き声が聞こえてくる敷地内に自然の豊かさを感じ癒されました。また、桜が満開となり敷地内が春色に色づくときから次へと春の花々が咲き始め心躍りました。

北陸病院の看護部は、「生命と人権を尊重し、思いやりに満ちた医療を良心と誠意をもって実践します」という病院の理念のもと「私たちは、患者さん一人一人と向き合い、専門性の高い看護を提供します」という理念を掲げ、患者さん一人一人にしっかりと寄り添い、国や県、地域から求められる役割を医師をはじめとした多職種チームとともに積極的に果たしていけるよう努力しています。新任の看護部長ではありますが、一人ひとりの看護職員が笑顔で働くことができ、地域の皆さまにより愛される北陸病院にしていけるように日々精進していく所存です。どうぞよろしくお願いいたします。



薬剤科長
伊藤 文隆

新任の挨拶

はじめまして、令和4年4月1日付けで三重中央医療センターより北陸病院に赴任しました薬剤科長の伊藤文隆と申します。よろしくお願いいたします。

故郷は愛知県で、国立療養所恵那病院、静岡医療センター、長寿医療研究センター、三重中央医療センターを経てこちらに参りましたので、富山県はもちろん北陸地方では初めての赴任地です。

赴任前の2月にここを訪れたときは、除雪車が忙しそうに走り回り、駐車場には沢山の雪があり厳しい環境に不安を覚えました。しかし、実際4月に入りこちらに赴任すると、病院の敷地内には沢山の桜が咲き、遠くを見れば残雪を残した美しい山並みが見え晴れやかな気持ちになりました。

昨年度は後発医薬品メーカーの不祥事や、自主回収などがあり、多くの医薬品において不安定な供給状態が発生し、現在も安定供給の目途が立っていません。患者様への影響が少なくなるよう努力しているところではございますが、薬を供給するという薬剤科として最も基本的な部分においてご迷惑をお掛けし心苦しい限りです。

薬の供給以外に、当薬剤科は「チーム医療への貢献」を目標に掲げており、薬剤管理指導をはじめ、医療安全、感染症や栄養、褥瘡対策など様々なチーム活動において貢献できればと思っています。

大変微力ではございますがよろしくお願いいたします。



事務部長
濱口 正

新任の挨拶

初めまして。4月1日付で国立病院機構北陸病院の事務部長を拝命いたしました濱口正と申します。どうぞよろしくお願いいたします。

富山県には平成26年以来、8年ぶりの赴任となりますが、北陸病院は初めての勤務となります。出身はお隣の石川県になりますが、小松市内のため通勤にはちょっと遠いので、病院内の宿舎に入居しております。病院敷地は広いとは聞いていましたが、東京ドーム約4ヶ分の敷地の広さで、4月から11月まで草刈りを、12月から3月は除雪作業を、全て職員で行うとのことで、聞いていた以上に大変な所に赴任したと驚いています。

地域の交流としては、南砺市南山田地域づくり協議会の行政推進委員を委嘱され、地域への貢献も微力ではございますが、果たしていきたいと思っております。

北陸病院はこの豊かな環境のもと、「生命と人権を尊重し、思いやりに満ちた医療を良心と誠意をもって実践します。」を病院理念に掲げ、地域の病院として積極的に役割を果たしている病院であります。認知症や精神疾患、神経難病、重症心身障がい等を対象としており、地域の方々からも大切にされる病院となるよう日々励んでおります。コロナ終息となるまでは、まだまだご不便をお掛けしますが、引き続き地域の皆様へ愛される北陸病院にしていくよう、職員一同頑張っていく所存ですので、引き続きご理解とご協力をよろしくお願いいたします。



職員紹介

2022年採用者・転入者

- ① 趣味
- ② 抱負



統括診療部



専攻医
須田 一平

①旅行、サッカー観戦
②不慣れで至らぬ点も多く迷惑をお掛けしてばかりだと思いますが、早く一人前の精神科医になれるよう努力します。短い期間ですがよろしくお願ひいたします。



専攻医
渡辺 優摩

①筋トレ、ゴルフ、カフェ巡り
②富山県で生まれ育ちましたが、南砺市のおいしい空気ときれいな山は何度体験しても素晴らしいものに感じます。富山県での勤務は初めてであり、非常にうれしく思います。まだまだ若造ではありますが、一生懸命頑張ります。何卒よろしくお願ひいたします。

研究検査科



臨床検査技師長
大山 貴史

①散歩、温泉巡り
②金沢医療センターから赴任してきました。新たな環境となり慣れない事もありますが、信頼できる検査結果を提供するため努力していきます。これからもよろしくお願ひいたします。

薬剤科



調剤主任
稲葉 裕太

①旅行、アウトドア
②新しい環境でまだ不慣れですが、1日でも早く業務に慣れて、迷惑がからないよう頑張っていきますので、よろしくお願ひいたします。

リハビリテーション科



理学療法士
寺下 雄大

①動画鑑賞
②一日一笑 患者様が少しでも楽しく過ごせて頂けるように楽しいリハビリを心掛けて行なっています。



理学療法士
倉知 光輝

①運動、ドライブ
②1日でも早く業務に慣れ、よりよいリハビリテーションを提供できるようにがんばります。

栄養管理室



副栄養管理室長
東野 明澄

①音楽鑑賞
②8年ぶりに北陸病院に戻って参りました。またこちらで働くことができ、大変嬉しく思っています。初心を忘れず、患者様が安心して療養できるように精一杯努めたいと思います。よろしくお願ひいたします。

外来



看護師長
宮内 美幸

①スポーツ観戦
②患者・家族としてスタッフの気持ちに寄り添い思いやりのある看護、対応ができるように頑張りたいです。よろしくお願ひいたします。

南1階病棟



看護師長
近藤 紀子

①写真を撮ること、散歩
②認知症治療病棟である南1階病棟に配属となりました。「寄り添える看護」をみなさんと目指したいと思ひます。よろしくお願ひいたします。



看護師
林 祐也

①スキー、登山、アニメ鑑賞
②早く仕事を覚え、患者さんに信頼・安心してもらえるようなケアを提供できるように努めていきます。よろしくお願ひいたします。



看護師
長澤 梨佳

①旅行・映画鑑賞
②患者さんに寄り添い、その人らしく穏やかに過ごしていただけるようなケアに努めます。



看護師
中村 有紗

①音楽鑑賞
②患者さんの安全・安楽を考へて一人ひとりに寄り添った看護をしていきたいです。

南2階病棟



看護師
岡田 花鈴

①動画鑑賞
②患者さん一人ひとりに寄り添い、安心してもらえるような看護士になれるようにがんばりたいです。よろしくお願ひいたします。



看護師
山口 凌平

①食べ歩き
②今まで培ってきた知識や技術、これから習得していく能力を活かして患者さんに寄り添った看護を提供していきたいと思ひます。



看護師長
山本 美保

①ドライブ、読書、野球・バレーボール観戦
②患者さん、ご家族に信頼される看護を目指して頑張っていきます。



看護師
松井 敦須香

①クライミング、釣り、スキー
②患者さんや多職種の方皆さんに向き合い、信頼し合えるよう真摯に取り組みます。

南3階病棟



看護師長
大門 香織

①愛犬と遊ぶこと
②1年目の看護師長なので皆さんにサポートしていただき慣れていきたいと思ひます。患者さん・スタッフの笑顔がふれる温かい病棟を目指して頑張ります。



看護師
高村 美優

①ライブ鑑賞、漫画を読むこと
②患者さんに対して思いやりを持った看護が提供できるような日々努力していきたいと思ひます。



看護師
堂前 綾乃

①ショッピング、日帰り温泉
②患者さんの特徴を捉え、その心に寄り添えるような関わりをしていきたいです。



療養介助専門員
加賀田 幸代

①犬とお出かけ、ライブ、バスケットボール観戦
②患者さんに寄り添い、その人らしく過ごしていただけるようにケアに努めます。

西1階病棟



看護師
猪谷 柚花

①動画鑑賞
②患者さんの気持ちに寄り添えるような看護師を目指して努力していきます。よろしくお願ひいたします。



療養介助専門員
沼口 雅子

①ショッピング、ライブ
②早く一人前になれるようがんばりますのでよろしくお願ひいたします。

事務部



契約係
若林 霞

①動画・読書
②業務を覚えられるよう精一杯頑張りたいと思ひます。



事務助手
砂田 陽子

①手芸・編み物
②約10ヶ月病院職員としてお世話になりました。別の体制で引き続きお世話になる事になり、栄養士さんと調理師さんのお役に立てるよう新しい業務にも早く慣れるようにしたいです。よろしくお願ひいたします。

東病棟



看護師
北村 升

①釣り
②新しい環境に早く慣れ、スタッフからも患者者からも信頼される看護師を目指します。



看護師
高橋 芳美

①神社仏閣巡り、カフェ巡り
②1日でも早く業務を覚え、患者さんやチーム医療間での信頼関係を築いていけるように努力していきたいです。



事務助手
柴田 勝美

①神域巡り
②的確に適切に心を掛けお役に立てるように取り組んでいきます。どうぞよろしくお願ひいたします。



事務助手
米原 洋子

①ドライブ
②今までの経験を生かして、皆様のお役に立てればと思ひます。どうぞよろしくお願ひ致します。

療育指導室



療育指導室長
伊藤 良

①音楽・ラジオ鑑賞
②この歳になって初めての体験がたくさんあり、一つ一つ勉強しながら、また体力も付けながら、一生懸命頑張ります。どうぞ宜しくお願い申し上げます。

統括診療部



専攻医
坂口 俊太郎

①ゲーム・読書
②半年間という短い期間ですが患者さんがより良い生活を送れるよう頑張ります。



専攻医
前田 耀士

①筋トレ、旅行
②患者さんに寄りそい、一生懸命がんばります。



庶務班長
梶浦 直樹

①映画鑑賞、猫と一緒に昼寝をする
②早く仕事に慣れるよう頑張りますので、よろしくお願ひいたします。

外来担当医表

※令和5年4月より下記に変更

項目	月	火	水	木	金
精神科（初診）	石橋・白石	安本・志摩	池田・白石	湯淺、1・3・5安本、2・4池田	橋本1・3・5湯淺、2・4石橋
精神科（再診）	安本・橋本	白石・池田	石橋・湯淺	志摩・前田	池田・志摩
脳神経内科	吉田	小竹	小竹	吉田	高橋
内科		渡辺	渡辺	森腰	
心療内科			白石		
睡眠外来（初診）			細川	細川、4・古田	
睡眠外来（再診）	吉田	細川	細川		
専門外来	もの忘れ外来（吉田・石橋・湯淺） パーキンソン病外来（吉田・小竹） 重症心身障害児<者>外来（石崎・池田） 節酒外来（白石） 認知症セカンドオピニオン外来（吉田） 遺伝カウンセリング外来（小竹） 禁煙外来、認知行動療法外来（うつ、不眠）（白石）				

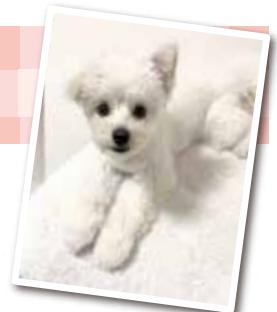
- 診察は完全予約制となっております。地域医療連携室にご相談ください。
- 受付時間・・・8:30～11:30 診療時間・・・9:00～12:00

【地域医療連携室 直通電話】 **0763-62-1950**



我が家の一員紹介

ルーシーちゃん(ボメラミアン×トイプードルMIX)



2021年9月生まれ、クリーム色の体毛と運動量が自慢、我が家の元気っ子です。家族の仲間入りをして早5か月経とうとしています。人間とよく遊びコミュニケーションが取れ、知らない人には愛嬌を振りまくなど教えていないこともこなす賢い？犬ですが、ウオコを踏み散らかすことだけが今一歩です。ただトイレにはちゃんとでき、「出たぞ！」って嬉しそうな顔をします。しかし隙を見せると僅かな時間で踏み固めることもあるので私のスケジュールはウオコ処理と共に組まれています。今は思春期でちょっとだけ反抗的、これからも成長を見守ります。



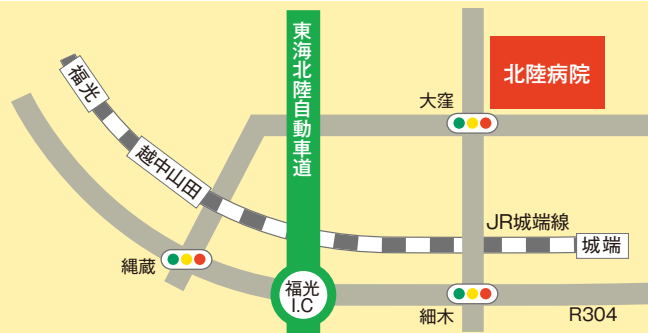
今年の桜の開花は、例年よりも早いとのこと。
でも、当院正面の桜はゆっくり開花を待っているようです。
お近くにお立ち寄りの際は、是非敷地内の桜を愛でに来てくださいませ。

広報担当



【交通アクセス】

- ◆交通機関
JR城端線、城端駅より、タクシーで約5分。
- ◆高速道路
東海北陸自動車道、福光ICより約5分。
- ◆南砺市コミュニティバス
JR城端駅・福光駅より出ています。



独立行政法人 国立病院機構 北陸病院

〒939-1893 富山県南砺市信末5963

TEL 0763-62-1340 FAX 0763-62-3460

ホームページ <https://hokuriku.hosp.go.jp/>

認知症疾患医療センター

睡眠医療センター

【編集・発行】北陸病院

【広報担当】池田・岡島・吉田